

Skolebestyrelsesmøde

19.09.2022

Program for mødet

- Onboarding fortsat
 - Skolebestyrelsens vigtigste opgaver
 - Læringsamtaler på skolen og med Børn og -Ungechefen
 - Lys og akustik, de tre læringsrum (herunder rundvisning)
 - Brede børnefællesskaber (skolens praksis, Mellemtormer, økonomi og kvalitet)

Hvem er skolebestyrelsen?

Hvem er i skolebestyrelsen?

Det er naturligvis ikke uden grund, at Folketinget har vedtaget, hvordan sammensætningen i skolebestyrelsen skal være:

Forældrerepræsentanter

Forældrerepræsentanter har flertal som skal sikre, at forældrene har en væsentlig og styrket stemme i bestyrelsen.

Medarbejderrepræsentanter

Skolens medarbejderrepræsentanter er skolens professionelle der sikrer, medarbejdernes indflydelse i bestyrelsen.

Elevrepræsentanter

Skolens elevrepræsentanter er eksperter på skolens virke og sikrer at eleverne får indflydelse på bestyrelsens arbejde.

Ovennævnte er lovbestemte faste repræsentanter af skolebestyrelsen, *alle* med stemmeret.

Repræsentanter fra lokalområdet

Derudover kan kommunen have vedta-

get at tildele indtil to repræsentanter fra det lokale erhvervs- liv, lokale ungdomsuddannelser eller lokale foreningsliv plads i bestyrelsen. Disse repræsentanter har i så fald også stemmeret.

Alle repræsentanter i skolebestyrelsen er demokratisk valgte af hver deres interessegruppe (forældre, medarbejdere og elever – evt. også repræsentanter fra det lokale samfund). Det betyder, at de er valgt på deres personlige holdninger og på den baggrund repræsenterer deres bagland og skal ikke nødvendigvis vende hver afgørelse med baglandet, inden beslutningerne træffes.

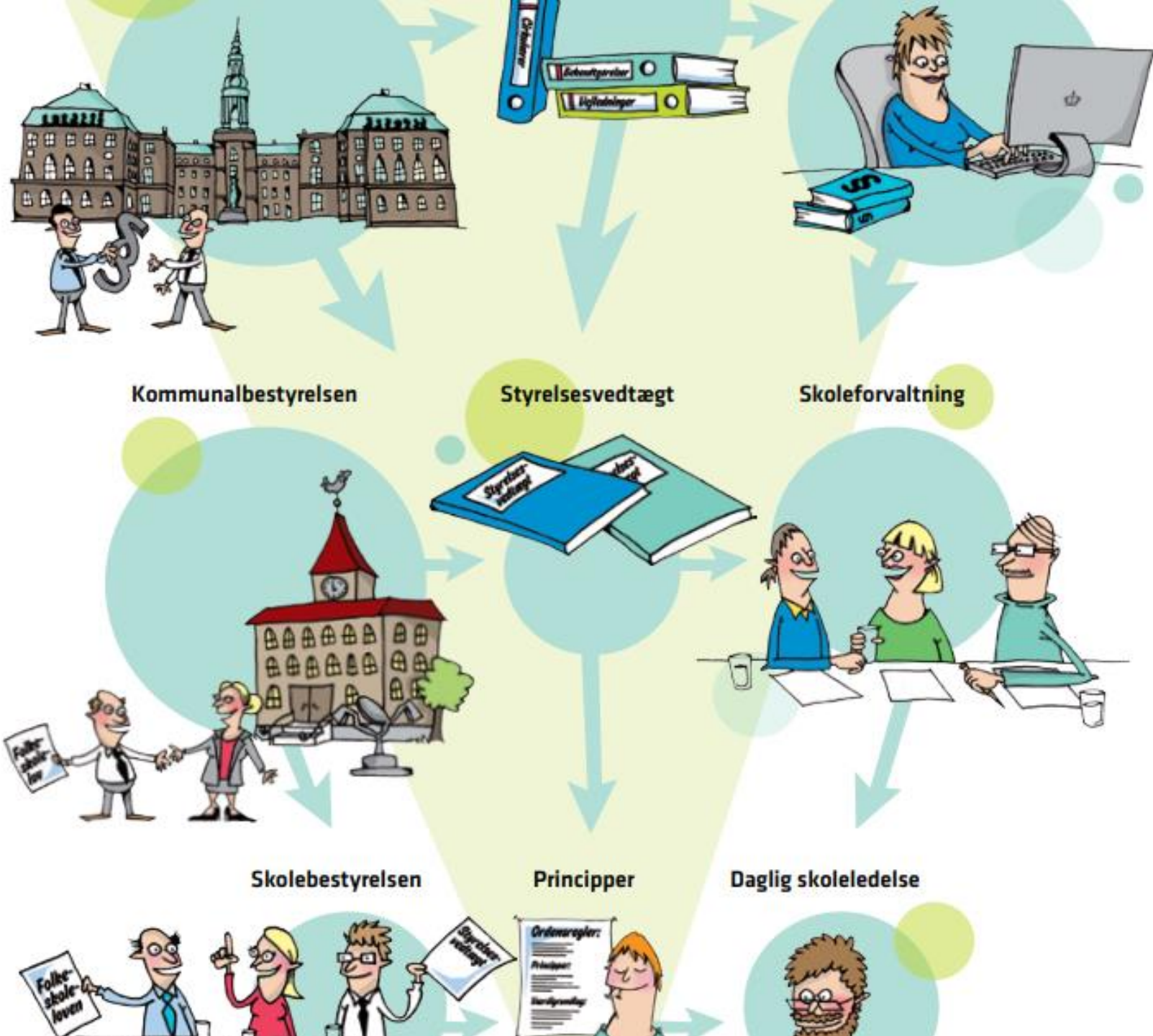
Såfremt skolen har specialundervisning skal skolebestyrelsen være opmærksom på, at de også repræsenterer denne gruppe.

Skolens leder og dennes stedfortræder

Skolens leder og dennes stedfortræder deltager i møderne og fungerer som sekretær for bestyrelsen. Skolelederen er en vigtig sparringspartner for skolebestyrelsen bl.a. i forhold til at kvalificere arbejdet samt som den part der skal implementere skolebestyrelsens principper mv.



Folkeskolens hieraki



Skolebestyrelsens vigtigste opgaver

Fastsætte principper

Føre tilsyn

Godkende budget

Informere forældre, medarbejdere og elever

Læs mere på

<https://www.skole-foraeldre.dk/> og

file:///C:/Users/azksdda/Downloads/web_hae_fte_1_introduktion_sbs_arbejde.pdf

Hvad er et princip?

Begrebet “et princip” kan i skolebestyrelsessammenhæng defineres således:

- Ved et princip forstås en grundsætning, som skolens ansatte bevidst følger.
- Et princip udtrykker grundlæggende holdninger, værdier og kvaliteter.
- Et princip er retningsgivende for en central del af skolens virksomhed.
- Skolens principper udgør tilsammen de kvalitative grundholdninger, de værdier, som skolens virksomhed skal bygge på, og den kurs, som skolen skal følge.
- Et princip bør formuleres, så det er rummeligt og giver plads til skolens ledelse. Det vil sige, at formuleringen er så rummelig, at der er plads til fortolkninger og valgmuligheder på handleplanet.

Der skal som
minimum
være
principper
om følgende:

§44 Stk. 2. Skolebestyrelsen fastsætter principper for skolens virksomhed, herunder om

- 1) undervisningens organisering,
- 2) skolens arbejde med elevernes udvikling i skolens faglige og sociale fællesskaber,
- 3) adgangen til at opfylde undervisningspligten ved at deltage i undervisningen i den kommunale musikskole eller ved eliteidrætsudøvelse i en idrætsforening, jf. § 33, stk. 9,
- 4) samarbejdet mellem skole og hjem, og om skolens og forældrenes ansvar i samarbejdet,
- 5) underretning af hjemmene om elevernes udbytte af undervisningen,
- 6) arbejdets fordeling blandt det undervisende personale,
- 7) fællesarrangementer for eleverne i skoletiden, lejrskoleophold, udsendelse i praktik m.v.
- 8) skolefritidsordningens virksomhed.

<http://static.uvm.dk/publikationer/2004/sundmad/kap03.html>

Principperne
ligger på
skolens
hjemmeside

<https://frederiksbjergskole.aarhus.dk/samarbejde-med-foraeldre/skolebestyrelsen/#5>





Tilsyn med skolen

Tilsynshvervet er almindeligvis af mere overordnet karakter og ikke ensbetydende med, at medlemmerne af skolebestyrelsen skal gå rundt på skolen og kontrollere alt og alle. Det konkrete tilsyn varetages som regel af skolens leder og øvrige personale.

Skolebestyrelsens tilsyn foregår på møderne, hvor alle spørgsmål om skolens virksomhed kan tages op som et punkt på dagsordenen og drøftes med skolens leder. Skolebestyrelsen kan bede lederen om en nærmere redegørelse om bestemte forhold.

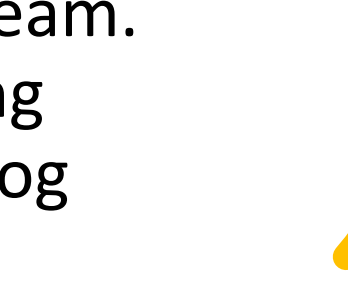
<http://static.uvm.dk/publikationer/1998/sbesth2/kapitel1.html>



Læringsamtaler om skolens kvalitet

Læringsamtalen er en del af Børn og Unges nye ramme for det lokale arbejde med kvalitetsopfølgning og tilsyn, og er Børn og Unges bud på, hvordan vi kontinuerligt arbejder med udviklingen af kvaliteten i vores tilbud til børnene og de unge.

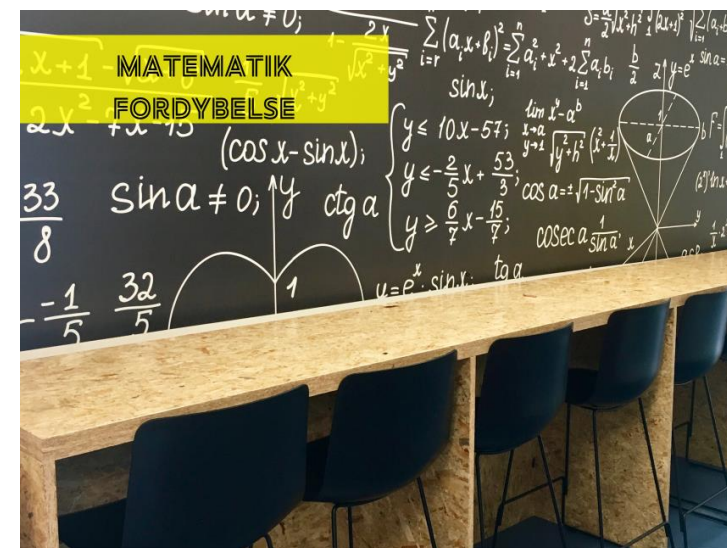
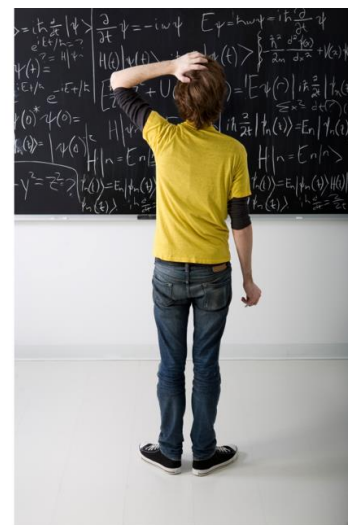
Til samtalen deltager altid børn- og ungechef, konsulenter fra Pædagogik, Undervisning og Fritid (PUF) samt skolens ledelsesteam. Derudover deltager fra gang til gang repræsentanter fra medarbejdere og skolebestyrelse.

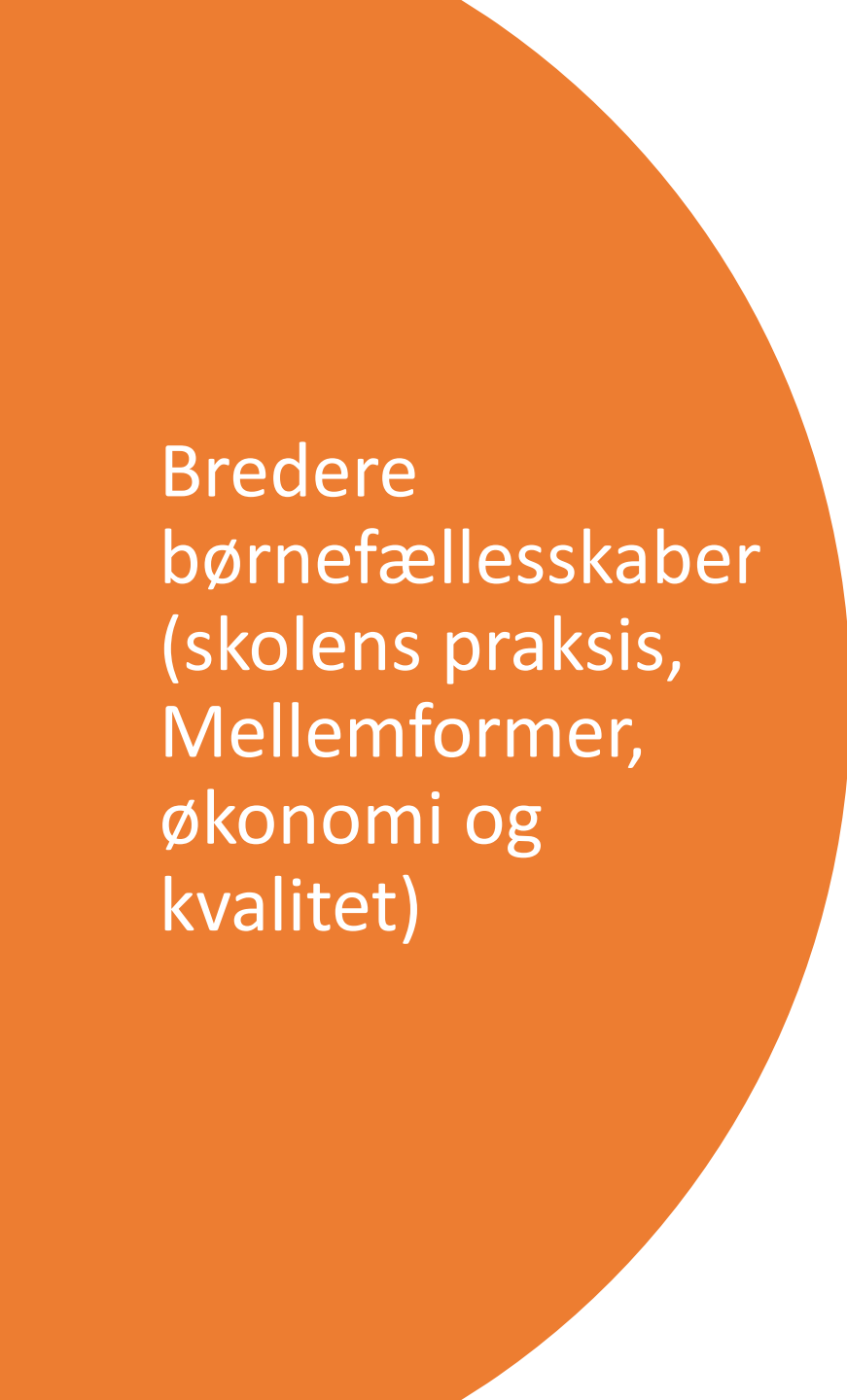


Rundvisning: Lys og akustik, de tre læringsrum

DE TRE LÆRINGSRUM

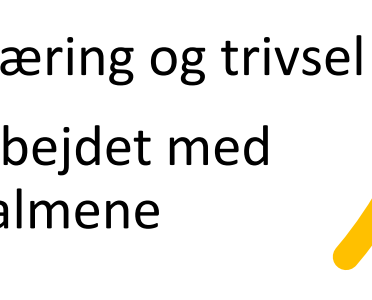
FORMIDLING
FORDYBELSE
PROJEKT



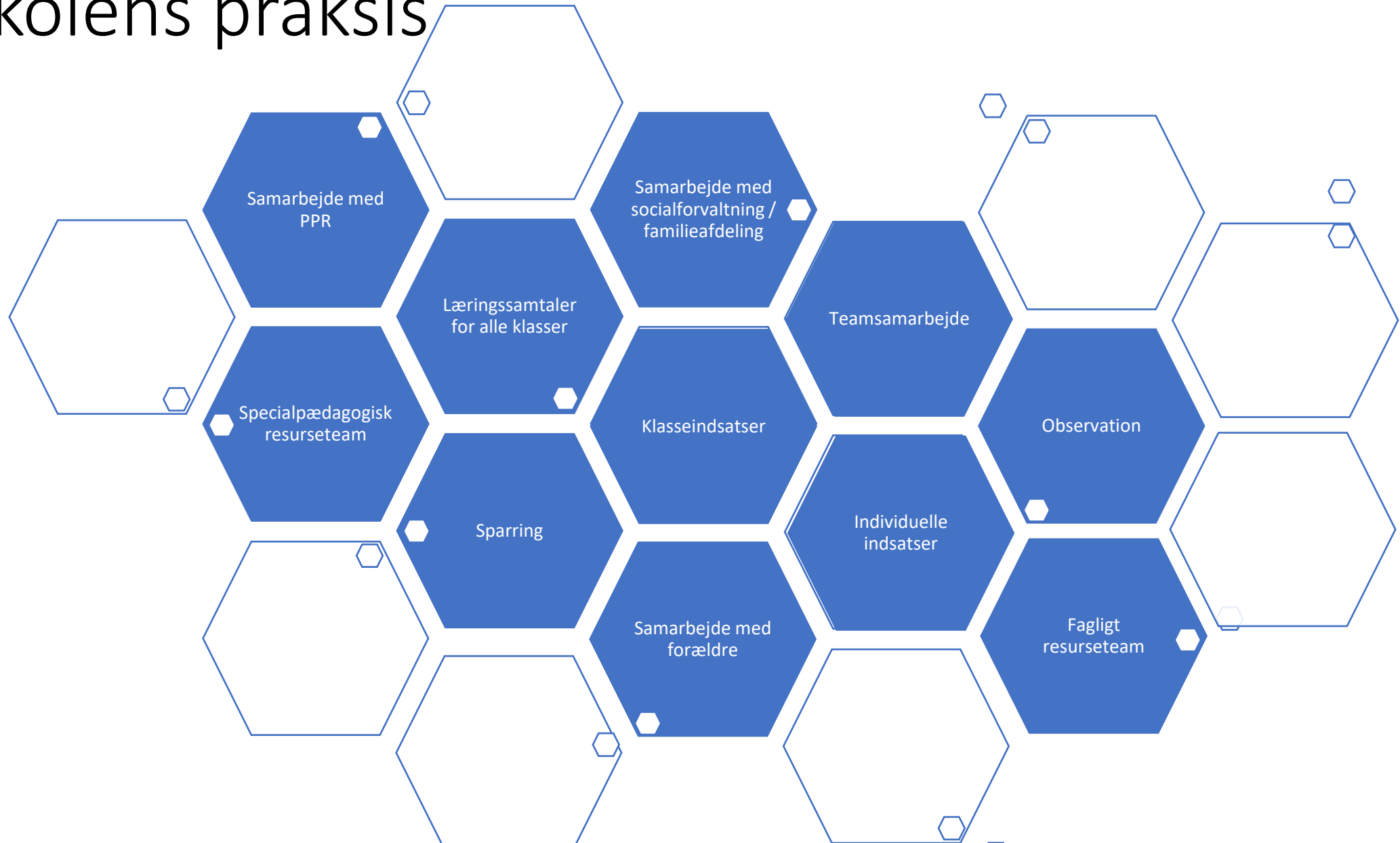


Bredere
børnefællesskaber
(skolens praksis,
Melleformer,
økonomi og
kvalitet)

Af aftalen om budgettet for 2022-2025 fremgår det, at der skal igangsættes en analyse af specialområdet og PPR. Analysen gennemføres med henblik på at få et grundlag for at vurdere, hvilke indsatser der skal til for at få mest mulig værdi for børnene ud af ressourcerne på området, herunder i PPR. Analysen skal tage afsæt i viden og indsigter om praksis, herunder mellemformer og give bud på:

- Hvordan flere børn kan indgå i de bredere børnefællesskaber i folkeskolen
 - Hvordan børnene, som går i et specialundervisningstilbud, opnår højere læring og trivsel
 - Hvordan PPR bedst muligt understøtter arbejdet med både de bredere børnefællesskaber i det almene skoletilbud og individuelle tilbud
- 

Skolens praksis



Melleformer

Melleformer er undervisningsformer, der skal styrke skolernes inklusionskraft, dvs. sikre at børn og unge i Aarhus kan være en del af den almindelige/almene undervisning og lære og trives her.

Melleformer er initiativer og undervisningsformer, der retter sig mod både børn med specialpædagogiske behov og børn med almenpædagogiske behov, og som øger skolernes inklusionskraft, og bidrager til at flest mulige børn og unge kan gå i, udvikler sig og trives i den lokale folkeskole.

Melleformer fusionerer kompetencer (og gerne også ressourcer) fra almen- og specialområdet, så flere børns behov imødekommes, samtidig med at børnene forbliver i eller kommer tilbage til det almene børnefællesskab i deres klasse.

Økonomi og kvalitet

